



VERORDNUNG

über den LEINENZWANG-

SOWIE VERPFLICHTUNG ZUR AUFNAHME VON HUNDEKOT

DER GEMEINDE ZAMS

Aufgrund des § 6a Abs. 2 Landes-Polizeigesetz 1976, LGBL. Nr. 60, in der jeweils geltenden Fassung, und aufgrund des § 18 Abs. 1 Tiroler Gemeindeordnung 2001 - TGO, LGBL. Nr. 36, in der jeweils geltenden Fassung, hat der Gemeinderat der Gemeinde Zams in seiner Sitzung vom 07.05.2012 verordnet:

§ 1

Leinenzwang

(1) Da es aufgrund besonderer Verhältnisse erforderlich ist, damit das Leben und die Gesundheit von Menschen oder von Tieren nicht gefährdet werden oder Menschen nicht über das zumutbare Maß hinaus belästigt werden, sind Hunde

a) in öffentlichen Einrichtungen wie öffentlichen Verkehrsmitteln und allgemein zugänglichen Gebäuden, Parkanlagen, Spielplätzen, Geh- und Radwegen und sonstigen allgemein zugänglichen Anlagen

b) in bestimmten Gebieten und auf bestimmten öffentlichen Verkehrsflächen, welche in der einen integrierenden Bestandteil dieser Verordnung bildenden Anlage (Übersichtskarte der Gemeinde) mit rosa Farbe gekennzeichnet sind bzw. welche in der Anlage verbal umschrieben sind.

an einer nicht mehr als zwei Meter langen Leine zu führen oder mit einem Maulkorb zu versehen.

(2) Ausgenommen vom Leinenzwang sind Diensthunde öffentlicher Dienststellen sowie Jagd- und Rettungshunde während ihres bestimmungsgemäßen Einsatzes.

§ 2

Verpflichtung zur Aufnahme von Hundekot im gesamten Gemeindegebiet

(1) Neben dem Hundehalter haben alle Personen, die sich in der Öffentlichkeit mit Hunden bewegen, dafür zu sorgen, dass das gesamte Gemeindegebiet (insbesondere landwirtschaftliche Flächen, Grünanlagen, Kinderspielplätze und Verkehrsflächen) nicht durch Hundekot verunreinigt wird.

(2) Die Besitzer oder Verwahrer von Hunden sind verpflichtet, die durch ihre Hunde verursachten Verunreinigungen unverzüglich zu entfernen.

§ 3 Strafbestimmungen

(1) Verstöße gegen § 1 Abs. 1 dieser Verordnung stellen eine Verwaltungsübertretung dar und werden gemäß § 8 Abs. 1 lit. d des Landes-Polizeigesetzes von der in § 23 Abs. 2 des Landes-Polizeigesetzes genannten Behörde mit einer Geldstrafe bis zu EUR 360,- geahndet.

(2) Verstöße gegen § 2 dieser Verordnung stellen, sofern die Tat nicht den Tatbestand einer in die Zuständigkeit der Gerichte fallenden strafbaren Handlung bildet, eine Verwaltungsübertretung dar und werden gemäß § 18 Abs. 2 der TGO vom Bürgermeister mit einer Geldstrafe bis zu EUR 2.000,- geahndet.

Hinweis: Gehsteige und Gehwege sowie Fußgängerzonen und Wohnstraßen sind nach der StVO sauber zu halten.


§ 4 Inkrafttreten

Diese Verordnung tritt mit dem Ablauf des Tages des Anchlages an der Amtstafel in Kraft. Gleichzeitig tritt die bisher geltende Verordnung über Leinenzwang außer Kraft.

Gemeinde Zams, am 07.05.2012

Für den Gemeinderat:

Der Bürgermeister



Mag. Siegmund Geiger

Angeschlagen am: **10. Mai 2012**

Abgenommen am: **25. Mai 2012**

Anlage 1:

Gebiete, in denen nach § 1 Abs. 1 lit b) Leinenzwang besteht:

1. Im Bereich der geschlossenen Ortschaft von Zams auf sämtlichen in Anlage 2 genannten Straßen und Wegen
2. Im Bereich der geschlossenen Ortschaft von Zams auf dem Geh- und Radweg der ehem. Bahntrasse, ausgehend vom Veranstaltungszentrum Riefe bis zur Auffahrt des Krankenhauses Zams
3. Im gesamten Hinterfeld, ausgehend von den jeweiligen Zugangswegen:
 - a) Dem Zugang vom Hinterfeldweg (ab der Betriebszufahrt der Fa. Goidinger),
 - b) dem Zugang vom Magdalenaweg (ab der Mosterei),
 - c) dem Zugang vom Unterfeldweg (ab der Fa. Grünprofi),
 - d) dem Zugang vom Oberreitweg (ab Haus Oberreitweg 56),
 - e) dem Zugang vom Maurenweg (ab Haus Maurenweg 70) und
 - f) dem Zugang vom Am Sargen (ab Haus Am Sargen 7)
4. In der Riefe der Weg nach Landeck, ausgehend vom Veranstaltungszentrum Riefe bis zur Gemeindegrenze Landeck beim Bauhof Landeck sowie der Weg durch Kuckuckswaldele ausgehend vom Haus Oberengereweg 23 bis zur Gemeindegrenze Landeck beim Bauhof Landeck
5. Am gesamten Hammerlweg ab der Abzweigung vom Zammer Alm Weg bis zur Gemeindegrenze Landeck
6. Am gesamt Kronburgweg von Haus Rifenal 26 bis zur Kronburg und am Zufahrtsweg von der Gemeindegrenze Schönwies zur Kronburg sowie im Bereich der Grünflächen um die Kronburg
7. Radweg Patscheid ab dem Durchlass unter der ÖBB-Bahntrasse beim Recyclinghof bis zur Gemeindegrenze Schönwies
8. Am gesamten Galugg ausgehend vom Zugangsweg bei Haus Rifenal 6, beim Zugangsweg Parkplatz Venetbahn ab dem dortigen Absperrzaun sowie am Zugangsweg Venetbahn Talstation ab dem dortigen Absperrzaun und beim Zugangsweg Patscheid ab der Abzweigung vom Patscheidweg
9. Am Tramsweg ab Haus Tramsweg 28 bis auf die Trams zur Gemeindegrenze Landeck
10. Am Uferweg Lötzbach ab der Brücke über den Lötzbach bis zur Gemeindegrenze Landeck
11. Im Bereich der geschlossene Ortschaften der Weiler von Zams und Zammerberg, gem. Anlage 3: Anreit, Rifenal, Schweighof, Tatschhof, Lahnbach, Grist und Falterschein

Die numerisch bezeichneten Bereiche sind auf den Lageplänen entsprechend gekennzeichnet.

An der Gemeindeamtstafel

angeschlagen am: 10.5.2012

und

abgenommen am: 25.5.2012

SKZ	Straßenname	OKZ	Ortschaftsname	PLZ
41408	Alte Bundesstraße	16761	Zams	6511
41409	Am Sargen	16761	Zams	6511
41411	Auf der Höhe	16761	Zams	6511
41412	Auweg	16761	Zams	6511
41413	Bachgasse	16761	Zams	6511
41414	Bahnstraße	16761	Zams	6511
41415	Bietergasse	16761	Zams	6511
41416	Bruckfeldweg	16761	Zams	6511
41417	Buntweg	16761	Zams	6511
41418	Burschweg	16761	Zams	6511
41419	Engereweg	16761	Zams	6511
41420	Feldgasse	16761	Zams	6511
41421	Hauptplatz	16761	Zams	6511
41422	Hauptstraße	16761	Zams	6511
41423	Hinterfeldweg	16761	Zams	6511
41424	Innstraße	16761	Zams	6511
41425	Klostergasse	16761	Zams	6511
41426	Lötz	16761	Zams	6511
41427	Magdalenaweg	16761	Zams	6511
41428	Maurenweg	16761	Zams	6511
41429	Oberdorf	16761	Zams	6511
41430	Oberengereweg	16761	Zams	6511
41431	Oberreitweg	16761	Zams	6511
41433	Perdann	16761	Zams	6511
41434	Pfarrgasse	16761	Zams	6511
41435	Puitleweg	16761	Zams	6511
41436	Römerweg	16761	Zams	6511
67138	Rease	16761	Zams	6511
41437	Sanatoriumstraße	16761	Zams	6511
41438	Spitalweg	16761	Zams	6511
41439	Tramsweg	16761	Zams	6511
67139	Uferstraße	16761	Zams	6511
41440	Unteregere	16761	Zams	6511
95977	Unterer Auweg	16761	Zams	6511
103326	Unterfeldweg	16761	Zams	6511
41442	Unterreit	16761	Zams	6511

An der Gemeindeamtstafel

angeschlagen am: 10.5.2012

und

abgenommen am: 25.5.2012

Weiler:

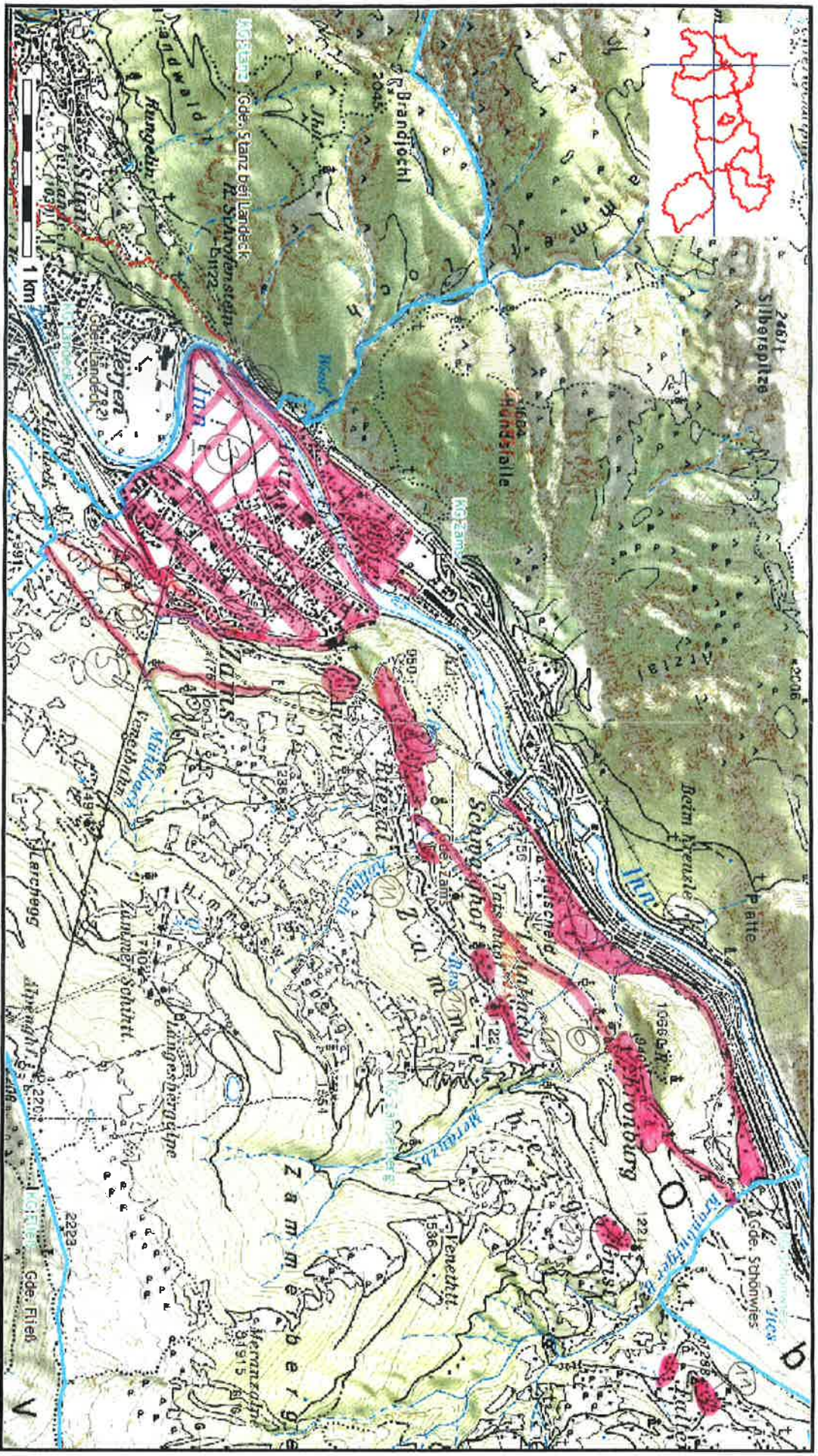
SKZ	Straßenname	OKZ	Ortschaftsname	PLZ
41410	Anreit	16761	Zams	6511
46203	Falterschein	16760	Zammerberg	6511
46202	Grist	16760	Zammerberg	6511
46201	Lahnbach	16760	Zammerberg	6511
46198	Rifenal	16760	Zammerberg	6511
46199	Schwaighof	16760	Zammerberg	6511
46200	Tatschhof	16760	Zammerberg	6511

An der Gemeindeamtstafel

angeschlagen am: 10. 5. 2012

und

abgenommen am: 25. 5. 2012



© Land Tirol, BEV

erstellt am 02.05.2012

Seite 1

An der Gemeindevorstufe
angeschlagen am: **10.5.2011**
und
abgenommen am: **25. Mai 2012**